



REPUBLICA DE HONDURAS  
SECRETARIA DEL DESPACHO PRESIDENCIAL



# Estadísticas de Producción y Consumo de Energía Eléctrica

**Años 2002 - 2006**

## **Presentación**

La energía eléctrica es uno de los insumos del desarrollo que recibe atención preferencial en cualquier país del mundo, en vista de ser soporte importante en el suministro energético de los hogares, el comercio y de la industria.

En Honduras, el crecimiento del suministro de la energía eléctrica ha sido muy significativo en las últimas décadas, entrando de esta manera a la modernidad de áreas urbanas y rurales que por generaciones permanecieron postergadas. El esfuerzo en este sentido continuará, hasta alcanzar el suministro de este servicio a la gran mayoría de las comunidades del país.

Actualmente, la generación de energía eléctrica se sustenta principalmente de la energía proveniente de represas hídricas y de productos derivados del petróleo. Los costos en este último caso son altos, al grado de amenazar la sostenibilidad del servicio con la normalidad deseada, no obstante, el Gobierno de la República, dirige acciones concretas a aumentar la energía hídrica como una alternativa económica y conveniente para los intereses del país. Por otra parte, se hacen esfuerzos en los que también participa la empresa privada, tendientes al aprovechamiento de las fuentes alternativas de energía, como es el caso de la eólica, la biomasa y de la fruta de la palma aceitera en la producción de biodiesel.

El INE en esta ocasión, presenta las estadísticas referidas al comportamiento del servicio de energía eléctrica, con el propósito de dar a conocer a la población usuaria las cifras que miden a uno de los componentes más importantes en la actividad económica y social del país.

La información que se presenta proviene de la Empresa Nacional de Energía Eléctrica (ENEE), agradeciendo a sus ejecutivos por haber facilitado los datos estadísticos que dan origen al presente reporte.

**Sergio J. Sánchez S.**  
Director Ejecutivo

## I. Introducción

La energía eléctrica es uno de los servicios públicos de mayor trascendencia en la vida económica y social del país. El progreso de los pueblos en gran medida se asocia a la disponibilidad de este servicio, pero al mismo tiempo, es uno de los que ofrece mayor dificultad en su sostenibilidad. La energía eléctrica es básica en la funcionalidad de los hogares, en el soporte de la industria, en el comercio y en otras actividades de igual o menor importancia nacional.

## II. Breve Análisis

### 1.1 Número de clientes

El número de clientes del servicio de energía eléctrica año con año se manifiesta en crecimiento. En el 2002 estaban inscritos como clientes la cantidad de 744,707 abonados, en el 2006 subió a 951,949, indicando un aumento de 27.8% al término de los cinco años. El sector más numeroso en cuanto clientes, es el residencial que para el año 2006 reportó 869,933 inscritos, que traducidos a forma porcentual significó el 91.4% del total. El sector comercial se ubica en el segundo lugar en membresía con 71,680 clientes, equivalente al 7.5% del total. Por su parte el Gobierno a través de sus diferentes dependencias (5,068) se manifestó en un 0.5%, en tanto, que el sector industrial (1,778 clientes) representó el 0.2%, y el 0.4% restante, lo cubren los sectores de altos consumo, el alumbrado público, los entes autónomos, las municipalidades y los organismos internacionales. Comúnmente en cada año que pasa todos los sectores crecen en su membresía, y como consecuencia, se produce una mayor demanda del servicio.

**Cuadro 1**  
**Número de clientes del servicio de energía eléctrica por año, según sector**

Sector	2002	2003	2004	2005	2006
Residencial	678,285	718,902	752,667	809,843	869,933
Comercial	57,481	61,333	72,645	69,088	71,680
Industrial	1,788	1,777	1,787	1,785	1,778
Gobierno	4,214	4,400	4,518	4,812	5,068
Entes autónomos	1,412	1,426	1,462	1,460	1,584
Otros	1,527	1,567	1,678	1,811	1,906
<b>Total</b>	<b>744,707</b>	<b>789,405</b>	<b>834,757</b>	<b>888,799</b>	<b>951,949</b>

### Variación porcentual

Sector	2003/02	2004/03	2005/04	2006/05
Residencial	6.0	4.7	7.6	7.4
Comercial	6.7	18.4	-4.9	3.8
Industrial	-0.6	0.6	-0.1	-0.4
Gobierno	4.4	2.7	6.5	5.3
Entes autónomos	1.0	2.5	-0.1	8.5
Otros	2.6	7.1	7.9	5.2

Fuente: Elaborado por el INE, con información proveniente de la Empresa Nacional de Energía Eléctrica (ENEE)

### 1.2

## Producción de energía eléctrica

La producción de energía eléctrica se manifiesta creciente en el transcurrir de los años, para el caso en el 2002 se produjeron 4,496,600 MWh de energía y en el 2006 esta cantidad aumentó a 5,958,965 MWh, representado un aumento del 32.5% al final de los cinco años. La producción de energía, de acuerdo a los datos del 2006, en un 33.6% (2,002,523 MWh) es generada por el ente estatal (ENEE), mientras que el 66.2% (3,956,442) es producida por la empresa privada, cantidad que es adquirida en concepto de compra por la ENEE. En otro orden de análisis, se tiene que de la cantidad de energía que produjo la ENEE en ese año, el 96.8% (1,938,269 MWh) fue de origen hidráulico y el 3.2% (64,254 MWh) restante provino de plantas térmicas, por su parte, del total de energía producida por la empresa privada, el 3.3% (131,616 MWh) fue de naturaleza hidráulica y el 93.7% (3,956,442 MWh) de origen térmico. La energía de biomasa representó el 2.5% (99,961 MWh) del total de la energía privada producida en ese año.

**Cuadro 2**  
**Cantidad de energía generada en el sistema nacional interconectado por año, según productor y naturaleza de la energía MWh**

Productor / naturaleza	2002	2003	2004	2005	2006
<b>Estatal (ENEE)</b>					
Hidráulica	1,609,900	1,737,800	1,371,400	1,646,500	1,938,269
Térmica	9,800	32,900	12,600	6,500	64,254
<b>Privada</b>					
Hidráulica	-	-	-	71,320	131,616
Térmica	2,875,300	3,081,300	3,838,500	3,695,092	3,706,105
Biomasa	-	-	-	76,216	99,961
Otra 1/	1,600	10,900	14,500	59,372	18,760
<b>Total</b>	<b>4,496,600</b>	<b>4,862,900</b>	<b>5,237,000</b>	<b>5,555,000</b>	<b>5,958,965</b>

Fuente: Elaborado por INE, con información proveniente de la Empresa Nacional de Energía Eléctrica (ENEE).

1/ Otra, hace referencia a compra internacional y desviaciones de energía.

## 1.3 Consumo de energía eléctrica

El consumo anual de energía también se manifiesta en crecimiento. En el año 2002 fue de 3,546,972 MWh, cantidad que en el 2006 alcanzó 4,518,807 MWh, significando un crecimiento de 27.4% al final de los cinco años.

El mayor consumo de energía eléctrica lo presentó el sector residencial. Los datos del año 2006 indican que el 40% (1,804,790 MWh) de la energía consumida correspondió a este sector. El segundo nivel de consumo lo registró el sector comercial que para el mismo año representó el 23% (1,052,890 MWh) del total. Por su parte, el sector industrial se manifestó con un requerimiento equivalente al 15% (683,318 MWh), y el cuarto sector de importancia fue el de altos consumos, llegando a requerir el 13% (606,437 MWh.) del total.

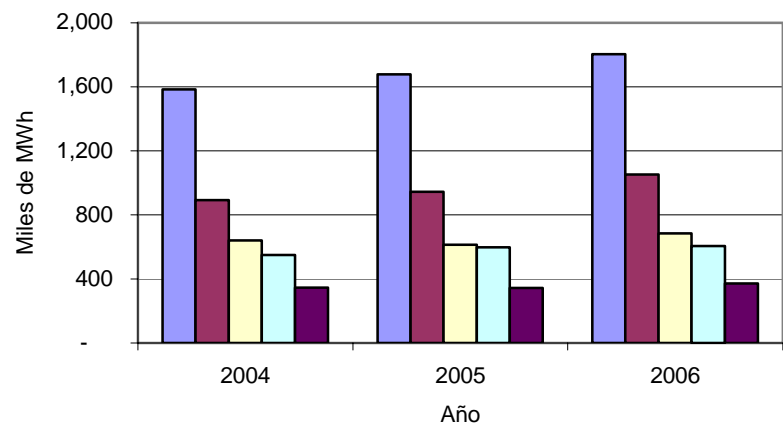
**Cuadro 3**  
**Consumo de energía eléctrica por año, según sector MWh**

No.	Sector	2002	2003	2004	2005	2006
1	Residencial	1,493,171	1,536,453	1,583,766	1,678,323	1,804,790
2	Comercial	795,085	840,329	891,381	943,613	1,052,890
3	Industrial	614,888	626,022	639,286	613,408	683,318
4	Alto Consumo	368,593	458,416	549,288	597,908	606,434
5	Otros 1/	275,236	314,008	347,000	343,105	371,375
<b>Total</b>		<b>3,546,972</b>	<b>3,775,227</b>	<b>4,010,720</b>	<b>4,176,357</b>	<b>4,518,807</b>

Fuente: Elaborado por el INE, con información proveniente de la Empresa Nacional de Energía Eléctrica (ENEE)

1/ Otros, hace referencia a consumo en alumbrado público, gobierno, entes autónomas, municipalidades y entes internacionales.

**Gráfica 1**  
**Consumo de energía eléctrica por año, según sector**  
**MWh**



■ Residencial ■ Comercial ■ Industrial ■ Alto Consumo ■ Otros 1/

1/ Otros, hace referencia a consumo en alumbrado público, gobierno, entes autónomas, municipalidades y entes internacionales.

# ANEXOS

Anexo 1

Número de clientes del servicio de energía eléctrica por año, según sector

Sector	2000	2001	2002	2003	2004	2005	2006
Residencial	588,873	629,695	678,285	718,902	752,667	809,843	869,933
Comercial	48,860	53,867	57,481	61,333	72,645	69,088	71,680
Industrial	1,804	1,830	1,788	1,777	1,787	1,785	1,778
Alto Consumo	10	11	11	12	16	17	18
Alumbrado Público	299	303	309	287	314	311	311
Gobierno	3,732	3,957	4,214	4,400	4,518	4,812	5,068
Entes Autónomos	1,347	1,355	1,412	1,426	1,462	1,460	1,584
Municipal	1,126	1,123	1,206	1,267	1,347	1,482	1,574
Internacional 1/	1	1	1	1	1	1	3
<b>Total</b>	<b>646,052</b>	<b>692,141</b>	<b>744,707</b>	<b>789,405</b>	<b>834,758</b>	<b>888,797</b>	<b>951,949</b>

Fuente: Empresa Nacional de Energía Eléctrica (ENEE).

1/ En el 2006 se realizó intercambio con 3 sistemas.

Anexo 2

Número promedio de clientes de energía eléctrica por año, según sistema y región

Sistema	2000	2001	2002	2003	2004	2005	2006
<b>Sistema Central</b>							
<b>Interconectado</b>	<b>644,885</b>	<b>691,432</b>	<b>743,971</b>	<b>788,669</b>	<b>834,757</b>	<b>888,796</b>	<b>951,946</b>
Región Centro	298,665	319,349.0	345,712	366,790	389,530	412,641	441,960
Región Norte	269,191	290,653.0	311,479	330,901	350,632	370,664	397,000
Región Litoral	77,029	81,430.0	86,780	90,978	94,595	105,491	112,986
<b>Sistema Aislados</b>	<b>1,166</b>	<b>708.0</b>	<b>735</b>	<b>735</b>	<b>0</b>	<b>0</b>	<b>0</b>
<b>Internacional</b>	<b>1</b>	<b>1.0</b>	<b>1</b>	<b>1</b>	<b>1</b>	<b>1</b>	<b>3</b>
<b>Total</b>	<b>646,052</b>	<b>692,141</b>	<b>744,707</b>	<b>789,405</b>	<b>834,758</b>	<b>888,797</b>	<b>951,949</b>

Fuente: Empresa Nacional de Energía Eléctrica (ENEE).

Anexo 3  
Energía generada en el sistema nacional interconectado por año, según sistema y planta generadora de energía (MWh)

Sistema	2000	2001	2002	2003	2004	2005	2006
<b>Total</b>	<b>3,935,800</b>	<b>4,183,500</b>	<b>4,496,600</b>	<b>4,862,900</b>	<b>5,237,000</b>	<b>5,555,000</b>	<b>5,959,965</b>
Hidráulica Estatal	2,260,400	1,903,100	1,609,900	1,737,800	1,371,400	1,646,500	1,938,269
Térmica Estatal	6,100	13,700	9,800	32,900	12,600	6,500	64,254
Energía Comprada	1,668,500	2,266,600	2,875,300	3,081,300	3,838,500	3,900,900	3,944,964
Desviaciones ( Exportación - Importación)	800	100	1,600	10,900	14,500	1,100	11,478
<b>Sistema Central Interconectado</b>							
<b>Total</b>	<b>163,100</b>	<b>164,300</b>	<b>152,400</b>	<b>172,900</b>	<b>149,800</b>	<b>120,800</b>	<b>185,906</b>
Cañaveral	0	0	0	0	0	0	0
Río Lindo	508,100	525,900	492,100	540,500	467,400	383,000	586,313
El Nispero	36,200	45,600	52,800	36,900	29,600	83,700	91,291
El Cajón	1,552,700	1,165,400	911,300	955,500	702,400	1,004,300	1,038,588
Santa María del Real	0	0	0	500	6,000	4,800	3,766
El Coyolar	300	2,000	400	0	0	0	0
Nacaome	0	0	900	31,600	16,200	50,000	32,405
<b>Subtotal</b>	<b>2,260,400</b>	<b>1,903,200</b>	<b>1,609,900</b>	<b>1,737,900</b>	<b>1,371,400</b>	<b>1,646,600</b>	<b>1,938,269</b>
Santa Fe	400	100	100.0	4,500.0	1,500	-200	0
La Ceiba	0	0	0.0	0.0	0	0	63,149
Dani	0	0	0.0	0.0	0	0	0
<b>Subtotal</b>	<b>400</b>	<b>100</b>	<b>100.0</b>	<b>4,500.0</b>	<b>1,500</b>	<b>-200</b>	<b>63,149</b>
La puerta	900	7,800	6,500	16,800	7,700	6,600	827
Miraflores/1	0	0	0	0	0	0	0
Bermejo-MEX/1	0	0	0	0	0	0	0
La puerta -MEX	600	3,000	300	10,400	3,400	0	278
<b>Subtotal</b>	<b>1,500</b>	<b>10,800</b>	<b>6,800</b>	<b>27,200</b>	<b>11,100</b>	<b>6,600</b>	<b>1,105</b>
Energía Comprada	1,668,500	2,266,600	2,875,300	3,081,300	3,838,500	3,900,900	3,944,964
Energía Inadvertida/2	800	100	1,600	10,900	14,500	1,100	11,478

Fuente: Empresa Nacional de Energía Eléctrica (ENEE).

/1 Los sistemas Miraflores y Bermejo- MEX salieron del sistema a partir del año 1,999

/2 Energía Inadvertida: Intercambios de energía no programados, para los años 2002-2006, son desviaciones programadas por el OMCA.

Anexo 4  
Consumo de energía eléctrica por año, según sector  
(Cantidades en MWh)

No.	Sistema	2002		2003		2004		2005		2006	
		Cantidad	%	Cantidad	%	Cantidad	%	Cantidad	%	Cantidad	%
1	Residencial	1,493,171	42	1,536,453	41	1,583,766	39	1,678,323	40	1,804,790	40
2	Comercial	795,085	22	840,329	22	891,381	22	943,613	23	1,052,890	23
3	Industrial	614,888	17	626,022	17	639,286	16	613,408	15	683,318	15
4	Altos Consumos	368,593	10	458,416	12	549,288	14	597,908	14	606,434	13
5	Alumbrado Público	88,498	2	111,904	3	128,897	3	124,302	3	123,681	3
6	Gobierno	71,999	2	76,503	2	82,198	2	85,701	2	90,718	2
7	Entes Autónomos	83,298	2	84,803	2	88,398	2	95,001	2	107,981	2
8	Municipal	27,699	1	32,001	1	32,999	1	34,200	1	37,734	1
9	Internacionales	3,741	0	8,797	0	14,507	0	3,900	0	11,261	0
	<b>Total</b>	<b>3,546,972</b>	<b>100</b>	<b>3,775,227</b>	<b>100</b>	<b>4,010,720</b>	<b>100</b>	<b>4,176,357</b>	<b>100</b>	<b>4,518,807</b>	<b>100</b>

Fuente: Empresa Nacional de Energía Eléctrica (ENEE).

Anexo 5  
Consumo de energía eléctrica por año, según sistema y región  
(Cantidad en MWh)

Sistema	2002	2003	2004	2005	2006
<b>Sistema Central</b>					
<b>Interconectado</b>	<b>3,540,765</b>	<b>3,765,246</b>	<b>3,996,213</b>	<b>4,172,435</b>	<b>4,507,546</b>
Región Centro	1,405,518	1,457,018	1,545,331	1,611,556	1,721,883
Región Norte	1,803,624	1,956,114	2,094,300	2,173,203	2,370,969
Región Litoral	331,623	352,114	356,582	387,677	414,694
<b>Sistemas Aislados*</b>	<b>2,466</b>	<b>1,184</b>	<b>0</b>	<b>0</b>	<b>0</b>
<b>Internacional</b>	<b>3,741</b>	<b>8,797</b>	<b>14,507</b>	<b>3,922</b>	<b>11,261</b>
<b>Total</b>	<b>3,546,972</b>	<b>3,775,227</b>	<b>4,010,720</b>	<b>4,176,357</b>	<b>4,518,807</b>

Fuente: Empresa Nacional de Energía Eléctrica (ENEE).

\*Los Sistemas aislados pasaron a formar parte de las regiones Centro y Litoral a partir de junio del 2003.